

**Оценка поведения исследуемого в ходе
беседы с помощью ПО Observer XT 13.0.**

С помощью компьютерной системы Observer XT 13.0 был проведен анализ изменения поведения исследуемого лица в ходе структурированной опросной беседы (интервью) с помощью схемы Л.Ю. Коноваленко по полученным видео материалам – видео 7.1. Были проанализированы частоты (абсолютное число) и длительности наблюдавшихся в ходе беседы поведенческих актов для 3-х групп вопросов: нейтральный, контрольный и проверочный, см. рис. 1-3.

Анализ полученных данных показал:

1. Очевидное различие в структуре наблюдавшихся поведенческих проявлений при ответе исследуемого лица на указанные выше три типа вопросов. Имеет место намного большее разнообразие поведенческих реакций во время ответов на проверочные вопросы (30) по сравнению с нейтральным (16) и контрольным (9).

2. Значительное различие в длительности ряда поведенческих реакций (в минуту) во время ответов на проверочные вопросы по сравнению с нейтральным и контрольным. Например:

1) для жестов иллюстраторов длительность поведенческой реакции в минуту на нейтральные и контрольные вопросы – 0,14, тогда как для проверочных вопросов – 2,70;

2) точка ориентировочного замирания при ответе на нейтральные и контрольные вопросы занимает – 0,2, тогда как для проверочных вопросов проявляется намного интенсивнее – 0,40

3) пожатия плечами при ответе на нейтральные и контрольные вопросы проявляется в количестве – 0,8 и 0,11 соответственно, а при проверочных вопросах эта величина составляет – 1,10.

4) оговорки при ответе на нейтральные вопросы отсутствуют, на контрольные вопросы проявляются в количестве – 0,03, тогда как для проверочных вопросов величина значения составляет – 0,45.

5) прикосновения к лицу при ответе на контрольные вопросы не проявляются, на нейтральные вопросы их количество составляет – 0,03, а при проверочных вопросах данная величина составляет – 0,50.

6) одностороннее пожатие плечом на нейтральные вопросы отсутствует, на контрольные вопросы оно проявляется в количестве – 0,09, а при проверочных вопросах его количество увеличивается до величины – 1,10.

7) произвольное глотательное движение на нейтральные и контрольные вопросы проявляется в размере – 0,03, тогда как для проверочных вопросов величина этого значения составляет – 0,40.

8) облизывание и поджатие губ проявляется только при ответах на проверочные вопросы, их величины составляют – 0,15 и 0,10 соответственно.

9) затруднение глотания проявляется также только на проверочные вопросы – 0,10.

10) смена позы наблюдается на контрольные вопросы в величине – 0,03, а при проверочных вопросах её величина составляет – 0,20.

11) пожатие плечами при ответах на контрольные и нейтральные вопросы равно величинам – 0,11 и 0,09 соответственно, а при проверочных их количество увеличивается до величины – 0,50.

12) изменение характера дыхания также характерно только для проверочных вопросов и его величина составляет – 0,30.

В соответствии с принципами анализа видео материала, принятой в судебно-психологической экспертизе можно заключить, что указанные выше различия свидетельствуют о сокрытии исследуемым лицом информации.

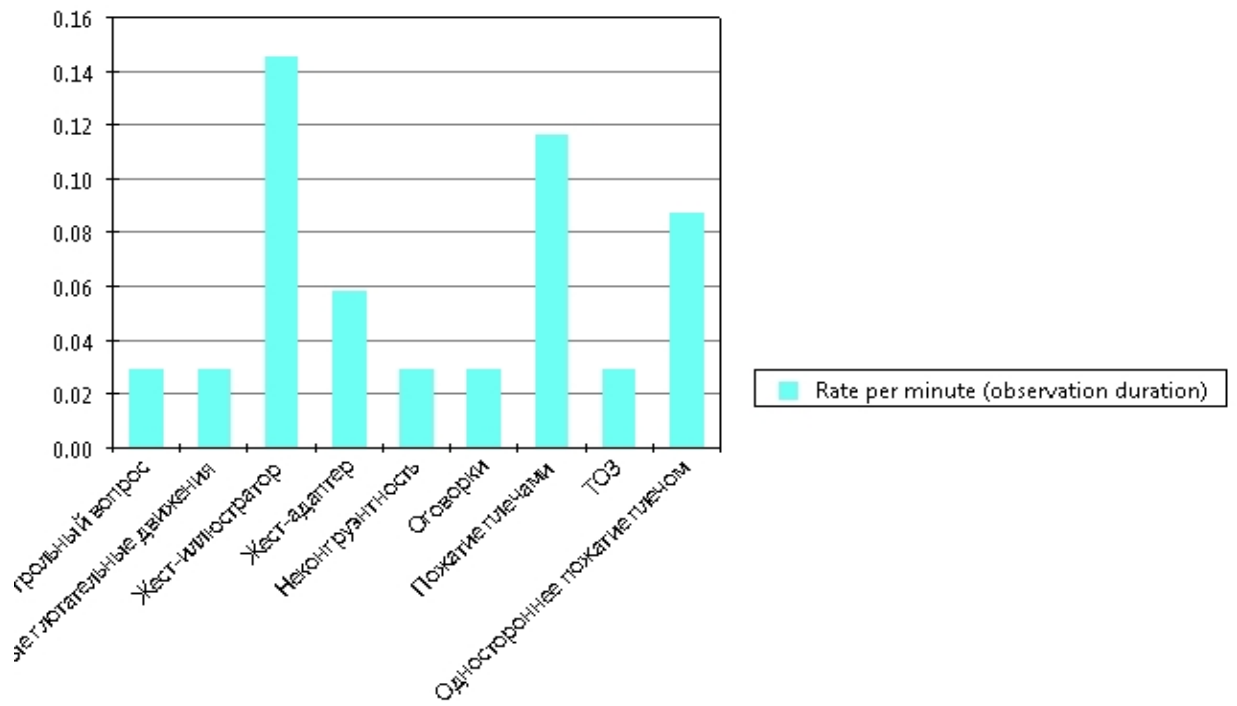


Рис. 1. Относительная длительность поведенческих реакций во время ответа на контрольный вопрос профайлера.

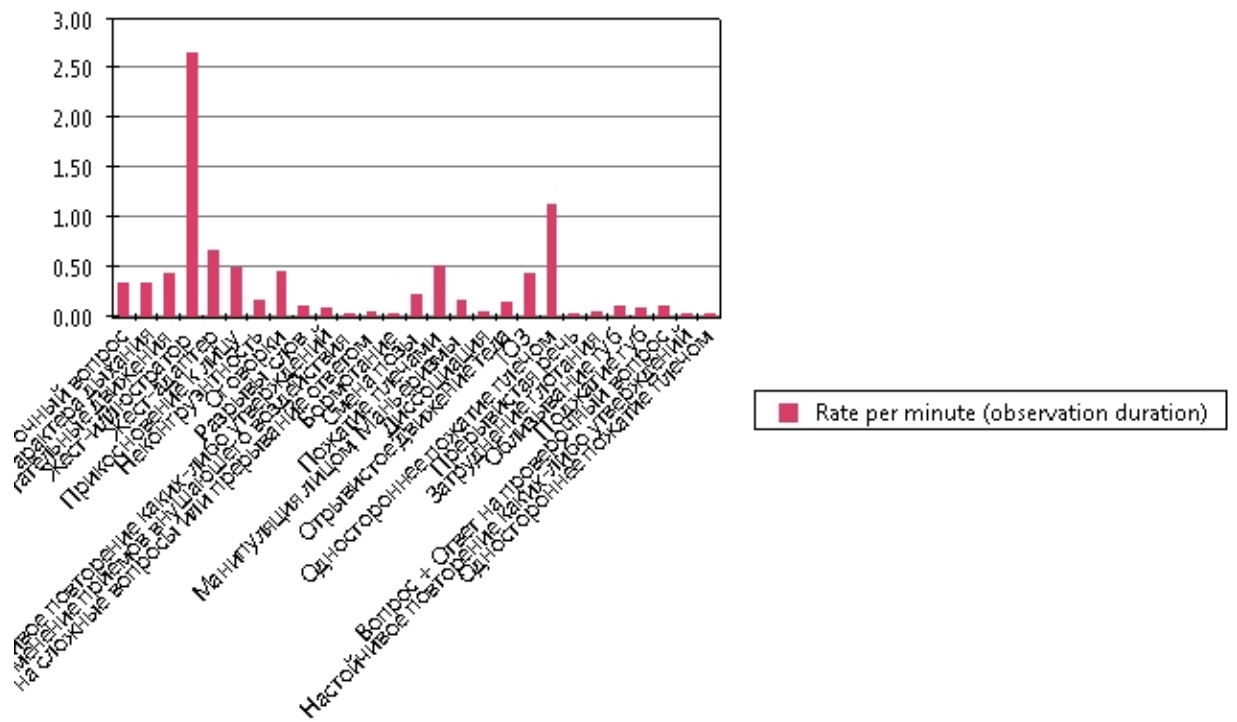


Рис. 2. Частоты поведенческих реакций в ответах на проверочные вопросы профайлера.

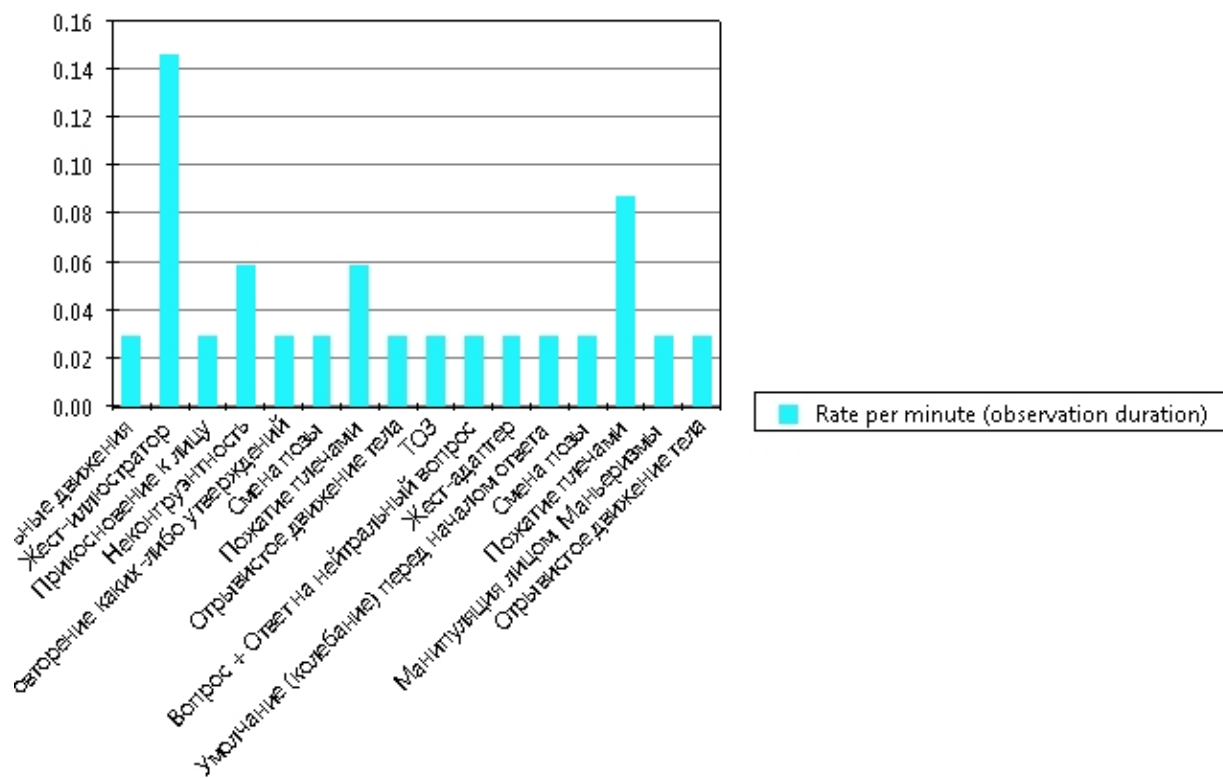


Рис. 3. Частоты поведенческих реакций в ответ на нейтральный вопрос профайлера.

С помощью компьютерной системы Observer XT 13.0 был проведен анализ изменения поведения исследуемого лица в ходе структурированной опросной беседы (интервью) с помощью схемы Л.Ю. Коноваленко по полученным видео материалам – видео 7.2. Были проанализированы частоты (абсолютное число) и длительности наблюдавшихся в ходе беседы поведенческих актов для 2-х групп вопросов: контрольный и проверочный, см. рис. 1-2.

Анализ полученных данных показал:

1. Очевидное различие в структуре наблюдавшихся поведенческих проявлений при ответе исследуемого лица на указанные выше три типа вопросов. Имеет место намного большее разнообразие поведенческих реакций во время ответов на проверочные вопросы (30) по сравнению с контрольным (9).

2. Значительное различие в длительности ряда поведенческих реакций (в минуту) во время ответов на проверочные вопросы по сравнению с контрольными. Например:

1) для жестов иллюстраторов на контрольные вопросы длительность поведенческой реакции в минуту – 0,25, тогда как для ответов на проверочные вопросы из длительность – 2,25.

2) для изменения характера дыхания на контрольные вопросы длительность поведенческой реакции в минуту – 0,12, тогда как для ответов на проверочные вопросы из длительность – 0,40.

3) для прикосновений к лицу на контрольные вопросы длительность поведенческой реакции в минуту – 0,40, тогда как для ответов на проверочные вопросы из длительность – 0,10.

4) для оговорок на контрольные вопросы длительность поведенческой реакции в минуту – 0,07, тогда как для ответов на проверочные вопросы из длительность – 0,35.

5) для произвольных глотательных движений на контрольные вопросы длительность поведенческой реакции в минуту – 0,18, тогда как для ответов на проверочные вопросы из длительность – 0,60.

6) для жестов адаптеров на контрольные вопросы длительность поведенческой реакции в минуту – 0,55, тогда как для ответов на проверочные вопросы из длительность – 0,70.

7) для неконгруэнтности на контрольные вопросы длительность поведенческой реакции в минуту – 0,5, тогда как для ответов на проверочные вопросы из длительность – 0,35.

8) для одностороннего пожатия плечом на контрольные вопросы длительность поведенческой реакции в минуту – 0,36, тогда как для ответов на проверочные вопросы из длительность – 1,15.

9) прерывания вопроса ответом характерно только для ответов на проверочные вопросы и длительность такой поведенческой реакции в минуту – 0,05

10) для оговорок на контрольные вопросы длительность поведенческой реакции в минуту – 0,07, тогда как для ответов на проверочные вопросы из длительность – 0,35.

В соответствие с принципами анализа видео материала, принятой в судебно-психологической экспертизе можно заключить, что указанные выше различия свидетельствуют о сокрытии исследуемым лицом информации.

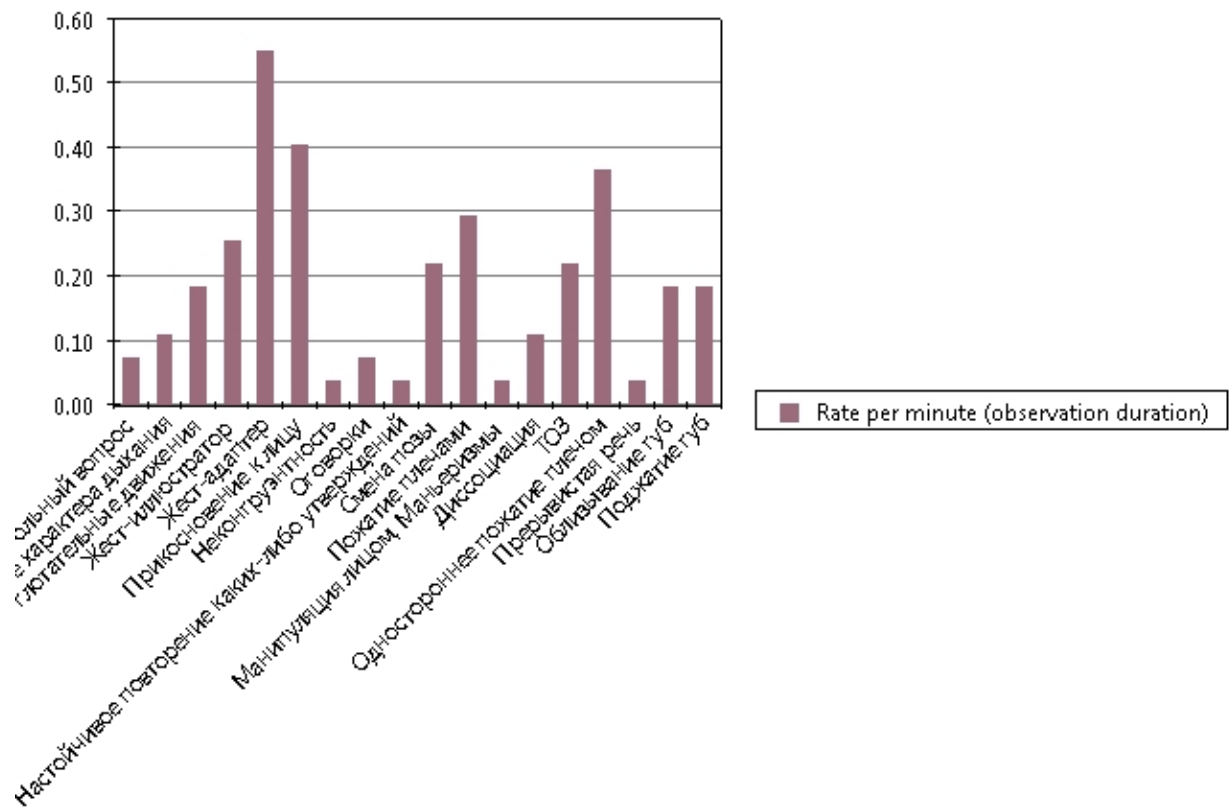


Рис. 1. Относительная длительность поведенческих реакций во время ответа на контрольный вопрос профайлера.

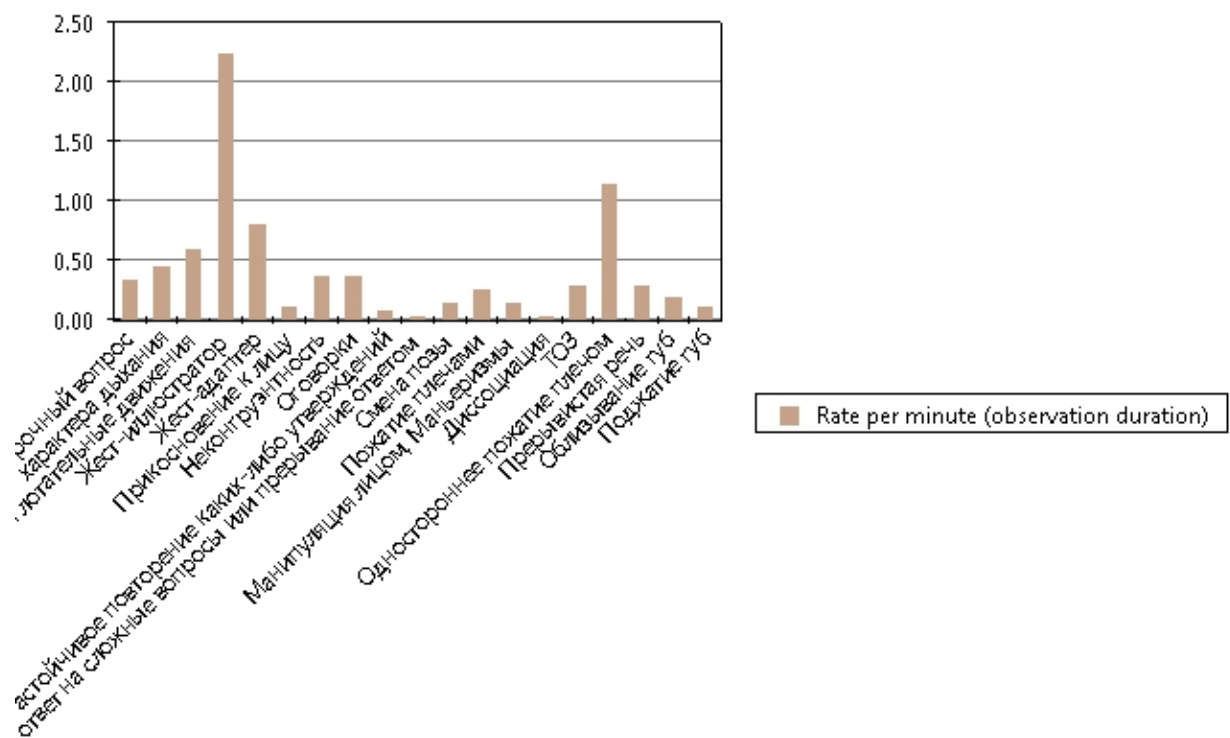


Рис. 2. Частоты поведенческих реакций в ответах на проверочные вопросы профайлера.